



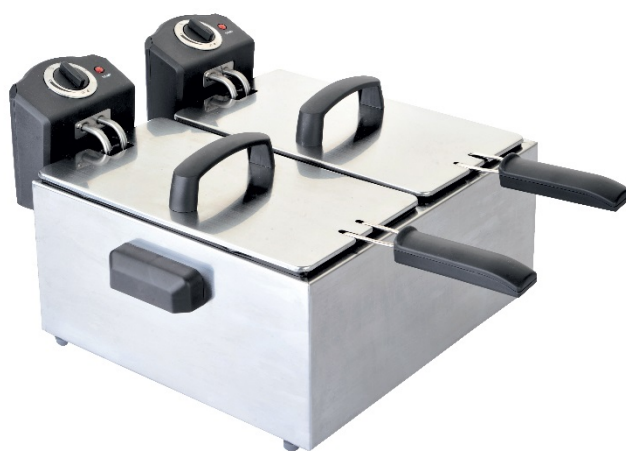
# Gemlux

## ПАСПОРТ

### ФРИТЮРНИЦА ЭЛЕКТРИЧЕСКАЯ



**GL-DF4M**



**GL-DF44M**

**Перед использованием устройства внимательно ознакомьтесь с данной инструкцией!**

**ТЕХНИКА БЕЗОПАСНОСТИ**

1. Установка оборудования и подключение к электросети осуществляется только квалифицированными специалистами.
2. Для подключения однофазного оборудования должна использоваться трехпроводная схема с заземлением.
3. В целях соблюдения норм противопожарной безопасности автоматический выключатель должен находиться рядом с оборудованием в легко доступном месте.
4. Оборудование следует устанавливать в хорошо проветриваемых помещениях, по возможности под вентиляционными зонтами.
5. Расстояние между оборудованием и стеной должно составлять не менее 10 см, либо стена должна быть покрыта огнеупорным материалом.
6. Настольное оборудование следует устанавливать на огнеупорной поверхности.
7. Не допускается включение оборудования, если котел не заполнен маслом. Уровень масла в котле должен быть всегда выше минимальной отметки.
8. Не допускается класть в кипящее масло мокрые пищевые продукты (только что вымытые или размороженные и не подсушенные).
9. При обжаривании замороженных продуктов фритюрную корзину следует заполнять только наполовину и опускать в масло очень медленно.
10. Рекомендуемая разовая загрузка продукта не должна превышать 2 кг на каждые 10 л масла.
11. Во время работы с оборудованием во избежание ожогов следует соблюдать осторожность и пользоваться защитными перчатками.
12. Крышка котла должна всегда находиться рядом с оборудованием в легко доступном месте, поскольку в случае внезапного возгорания масла котел следует немедленно закрыть.
13. Не допускается оставлять включенное оборудование без присмотра.
14. Запрещается проводить работы по обслуживанию оборудования, не отключив электропитание.
15. Не допускается мыть оборудование под прямой струей воды или погружать его в воду или иную жидкость.

При возникновении любых неисправностей следует обращаться к специалистам службы сервиса.

## ТЕХНИЧЕСКИЕ ХАРАКТЕРИСТИКИ

<b>Модель</b>	GL-DF4M	GL-DF44M
<b>Параметры электросети</b>	220 В, 50 Гц	220 В, 50 Гц
<b>Мощность</b>	2000 Вт	2000 Вт + 2000 Вт
<b>Котлы</b>	1x4л	2x4л
<b>Рабочая температура</b>	130-190 °С	130-190 °С

## ЭКСПЛУАТАЦИЯ

1. Допускается эксплуатация только полностью собранного устройства.
2. Перед первым использованием тщательно очистите устройство, чтобы удалить следы заводской смазки.
3. Правильно установите съемную панель управления. Панель должна быть установлена так, чтобы микровыключатель внутри панели управления был нажат.
4. Залейте масло в устройство так, чтобы оно не превышало максимальный уровень.
5. Жир перед использованием необходимо растопить.

### Включение

1. Подключите устройство к сети питания.
2. Включите устройство с помощью кнопки ВКЛ/ВЫКЛ. Если устройство работает нормально, включится подсветка кнопки ВКЛ/ВЫКЛ.
3. Установите поворотный переключатель в необходимое положение. Загорится индикатор нагрева. Когда температура масла достигнет установленной, индикатор погаснет.
4. Устройство готово к использованию.
5. Продукты необходимо тщательно высушить перед погружением в масло.
6. При использовании замороженных продуктов допускается загрузка только половины объема корзины. Следует очень медленно погружать корзину с замороженными продуктами в масло.

### Выключение

1. Установите поворотный переключатель в положение «0».
2. Выключите устройство с помощью кнопки ВКЛ/ВЫКЛ.
3. Отключите устройство от сети питания.

## **ОБСЛУЖИВАНИЕ И УХОД**

Перед выполнением любых работ по обслуживанию необходимо отключить электропитание и дать оборудованию остыть до комнатной температуры.

Не допускается использовать для очистки оборудования абразивные материалы, металлические губки и щетки, колющие и режущие предметы, агрессивные хлорсодержащие чистящие средства, бензин, кислоты, щелочи и растворители.

Фильтрация масла. Крупные остатки пищевых продуктов следует удалять из масла при помощи шумовки. Остывшее масло следует периодически сливать и фильтровать.

Котлы, корзины и нагревательные элементы следует по окончании работы вымыть теплым мыльным раствором, тщательно ополоснуть чистой водой и вытереть насухо.

Поверхности корпуса и съемную панель управления следует протереть чистой влажной тканью или губкой и вытереть насухо.

При очистке нагревательных элементов следует соблюдать осторожность, чтобы не повредить термочувствительные баллоны термостата.

Если оборудование не будет использоваться в течение длительного времени (выходные, каникулы и т.п.), необходимо отключить электропитание и тщательно очистить оборудование.

## **ХРАНЕНИЕ И ТРАНСПОРТИРОВКА**

Транспортировка должна осуществляться аккуратно, чтобы не нанести повреждения оборудованию. При транспортировке не переворачивайте упаковку с оборудованием вверх дном.

Если оборудование не будет использоваться в течение длительного времени (выходные, каникулы и т.п.), необходимо отключить его от электросети и тщательно очистить (согласно пункту Обслуживание и уход). Хранить в сухом, проветриваемом помещении.

## **УТИЛИЗАЦИЯ**

В целях защиты окружающей среды не выбрасывайте устройство в обычные мусорные баки. Утилизируйте в соответствии с действующими нормативами.

Произведено в КНР.

Дата производства является частью серийного номера, который указан на шильдике и/или упаковке оборудования.

# McGrp.Ru



## Сайт техники и электроники

Наш сайт [McGrp.Ru](http://McGrp.Ru) при этом не является просто хранилищем [инструкций по эксплуатации](#), это живое сообщество людей. Они общаются на форуме, задают вопросы о способах и особенностях использования техники. На все вопросы очень быстро находят ответы от таких же посетителей сайта, экспертов или администраторов. Вопрос можно задать как на форуме, так и в специальной форме на странице, где описывается интересующая вас техника.