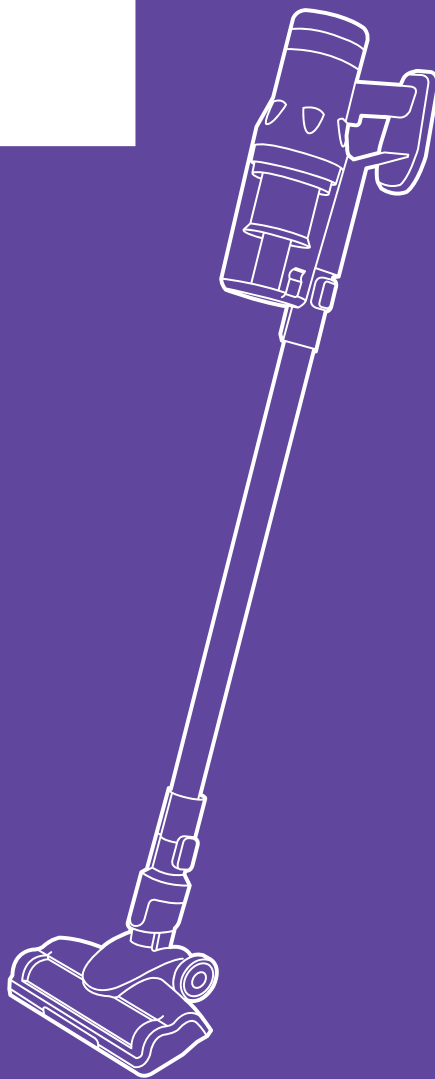


**Прибраться?  
Один момент!**



**Вертикальный  
пылесос  
КТ-585**



Если у вас возникнут трудности с использованием нашей техники, перед обращением в магазин просим позвонить на горячую линию Kitfort:

**8-800-775-56-87**

(пн-пт с 9:30 до 17:30 по московскому времени)

**[info@kitfort.ru](mailto:info@kitfort.ru)**

Мы расскажем про особенности работы прибора и проконсультируем по любым другим вопросам

## Содержание

Общие сведения .....	4
Комплектация .....	5
Устройство пылесоса .....	5
Подготовка к работе и использование.....	6
Чистка и обслуживание .....	8
Уход и хранение .....	10
Устранение неполадок .....	10
Технические характеристики .....	12
Меры предосторожности.....	13

## Общие сведения

Вертикальный, беспроводной и мощный пылесос КТ-585 удобен при локальной и генеральной уборке. Он компактен, всегда под рукой и готов к работе, а при желании можно снять и воспользоваться ручным пылесосом. Благодаря работе от аккумулятора не нужно включать вилку в розетку, провода не мешаются под ногами, и вы можете использовать пылесос там, где нет электричества, например, в салоне автомобиля или в дачной беседке. Пылесос оснащен маневренной щеткой для пола, которая вращается в двух плоскостях. У пылесоса две скорости работы.

### Компактность

Одно из главных достоинств вертикального пылесоса — это компактность. При хранении он занимает мало места, а во время работы пылесос благодаря своей маневренности может легко вписаться в узкий коридор или комнату, заполненную различными предметами. Для владельцев небольших квартир, которые сталкиваются с проблемой, где же хранить пылесос, приобретение этой модели будет оптимальным вариантом. Вертикальный пылесос хорошо подходит для оперативной уборки, например, рассыпанных крошек или песка от обуви в коридоре.

### Функция «2 в 1»

Конструкция «2 в 1» предусматривает наличие ручного пылесоса, который удобно использовать отдельно. Ручным пылесосом можно пропылесосить углы и плинтусы, обивку мебели, пыль со шкафов, шкафчики на кухне или гостиной, книжные полки, коврики в автомобиле или багажник.

### Турбощетка и аксессуары

Пылесос комплектуется турбощеткой, которая качественно очищает гладкие поверхности и ковровые покрытия с коротким ворсом. Также к пылесосу прилагается насадка «2 в 1», узкая насадка и кронштейн для настенного хранения устройства.

### Циклонный фильтр, удобная чистка

Пылесос оборудован современным циклонным фильтром, обеспечивающим хорошую очистку, при этом сила всасывания почти не зависит от наполненности пылесборника. Контейнер пылесборника легко снимается, а пыль из него вытряхивается очень просто.

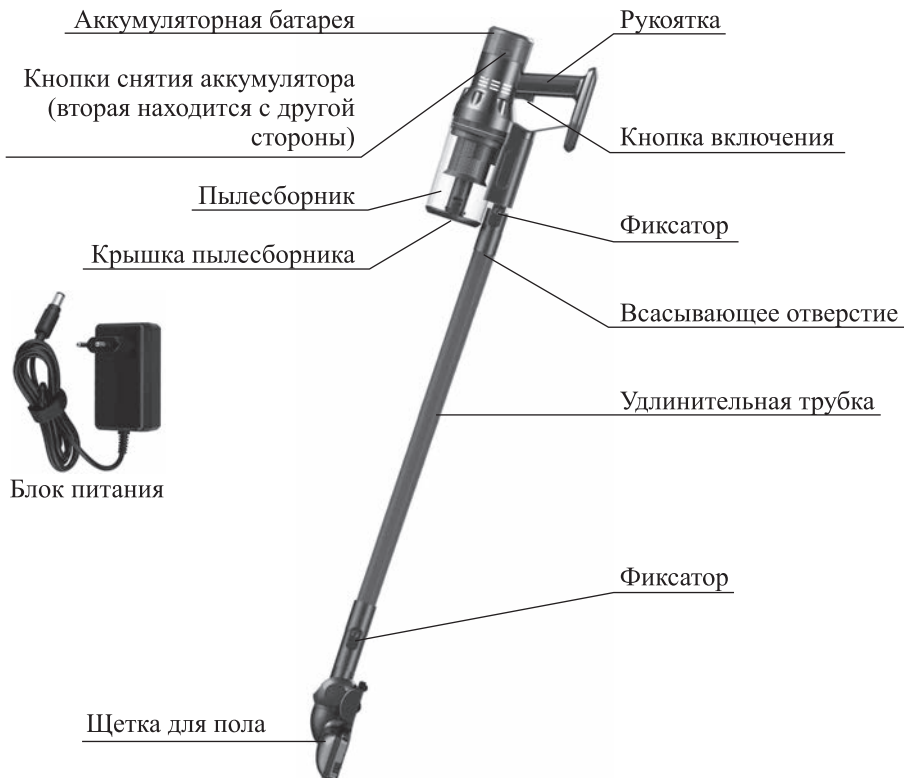
### Область применения

Пылесос можно использовать для уборки полов и ковровых покрытий, чистки мягкой мебели и салона автомобиля.

## Комплектация

1. Пылесос с установленным пылесборником и фильтрами — 1 шт.
  2. Аккумулятор — 1 шт.
  3. Блок питания — 1 шт.
  4. Удлинительная трубка — 1 шт.
  5. Щетка для пола — 1 шт.
  6. Насадка «2 в 1» — 1 шт.
  7. Узкая насадка — 1 шт.
  8. Кронштейн для крепления на стену — 1 шт.
  9. Руководство по эксплуатации — 1 шт.
  10. Гарантийный талон — 1 шт.
  11. Коллекционный магнит — 1 шт.\*
- \*опционально

## Устройство вертикального пылесоса



Насадка «2 в 1»



Узкая насадка



**Кнопка «Вкл/Выкл»** включает и выключает пылесос. Для начала работы нажмите на кнопку включения один раз для того, чтобы пылесос начал работу на первой скорости и еще раз для того, чтобы включилась вторая скорость работы пылесоса. При нажатии на кнопку включения в третий раз, пылесос выключится.

### Насадки пылесоса

**Насадка «2 в 1»** — это узкая насадка с небольшой щеткой.

Щеткой можно убирать поверхности шкафов, подоконников и столов, щели дверей. Чтобы воспользоваться щеткой, необходимо повернуть ее на 90° вверх. Узкой насадкой можно убирать углы, между подушками в диване и другие узкие места. Чтобы воспользоваться узкой насадкой поверните щетку на 90° вниз.

**Узкая насадка** позволит добраться до самых труднодоступных и узких мест.

## Подготовка к работе и использование

Установите кронштейн для крепления на стену недалеко от розетки на такой высоте, чтобы на кронштейн можно было повесить пылесос с подсоединенной удлинительной трубкой и щеткой для пола.

### Зарядка пылесоса

Перед первым использованием пылесоса зарядите аккумулятор.

Для этого подсоедините блок питания к входному разъему на корпусе пылесоса, а вилку блока питания подключите к сети.

Вы можете извлечь аккумулятор из пылесоса на время зарядки. Для извлечения аккумулятора нажмите на кнопки снятия аккумулятора и потяните его на себя.

Во время зарядки индикатор на корпусе аккумулятора будет попеременно мигать всеми делениями. Время зарядки аккумулятора составляет приблизительно 4–5 часов. Вы можете заряжать аккумулятор с любым уровнем разрядки.

Зарядка аккумулятора должна производиться при температуре в помещении от 0 до +40 °С. Не заряжайте аккумулятор при отрицательных температурах и не допускайте его нагрева выше 50 °С. Если вы принесли пылесос с холода,



перед зарядкой аккумулятора дайте ему прогреться до комнатной температуры в течение 2 часов.

Пылесос полностью заряжен, когда все индикаторы на корпусе аккумулятора горят непрерывно. По окончании зарядки отсоедините блок питания от аккумулятора. Всегда отключайте блок питания от сети, когда зарядка аккумулятора завершена.

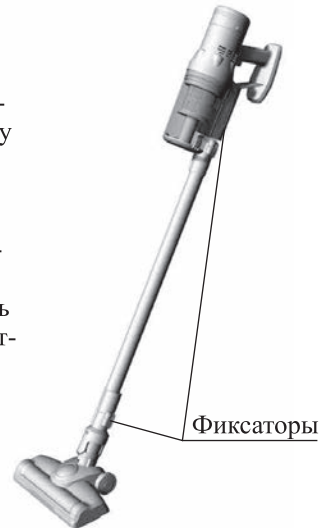
### Сборка пылесоса

Вставьте удлинительную трубку до щелчка в щетку для пола, соединив контакты на трубке и на щетке. Аналогичным образом присоедините удлинительную трубку к всасывающему отверстию пылесоса.

Для разборки конструкции нажмите на фиксаторы.

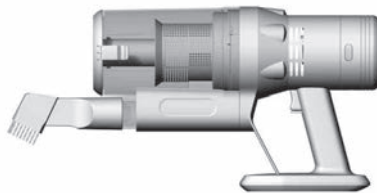
Щетку для пола можно присоединить напрямую к всасывающему отверстию пылесоса. Снимается она нажатием на фиксатор.

**Примечание.** Турбощетка на напольной щетке очень чисто убирает гладкий пол и ковровые покрытия с коротким ворсом.



Чтобы использовать узкую насадку или насадку «2 в 1» установите их:

- в удлинительную трубку вместо напольной щетки;
- напрямую во всасывающее отверстие пылесоса.



Чтобы воспользоваться щеткой, необходимо повернуть ее на 90° вверх. Узкой насадкой можно убирать углы, между подушками в диване и другие узкие места. Чтобы воспользоваться узкой насадкой поверните щетку на 90° вниз.

## Чистка и обслуживание

### Быстрая очистка пылесборника

В процессе уборки вы можете воспользоваться быстрой очисткой пылесборника для удаления мусора.

Для этого поместите пылесос над мусорным ведром и нажмите фиксатор как показано на рисунке. Крышка пылесборника откроется и мусор попадет в ведро.



### Очистка пылесборника и фильтров

1. Производите быструю очистку пылесборника как указано в предыдущей главе «Быстрая очистка пылесборника».
2. Вытащите аккумулятор, для этого нажмите на кнопки снятия аккумулятора.



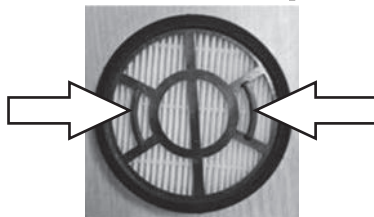
Кнопки снятия аккумулятора  
(вторая находится с другой  
стороны)

3. Возьмитесь одной рукой за пылесборник, а другой рукой держитесь за ручку пылесоса. Поверните моторный блок против часовой стрелки относительно пылесборника. Отсоедините моторный блок от пылесборника.
4. Извлеките блок фильтров, потянув его на себя. Можно вытолкнуть его с другой стороны, открыв крышку пылесборника.





5. Извлеките фильтр тонкой очистки из пылесборника, взявшись за ручки.



6. Очистите фильтр грубой очистки. Если он сильно загрязнен, промойте его под проточной водой.
7. Очистите фильтр тонкой очистки от пыли, для этого достаточно постучать им по краю мусорного ведра. При сильном загрязнении можно помыть под проточной водой.

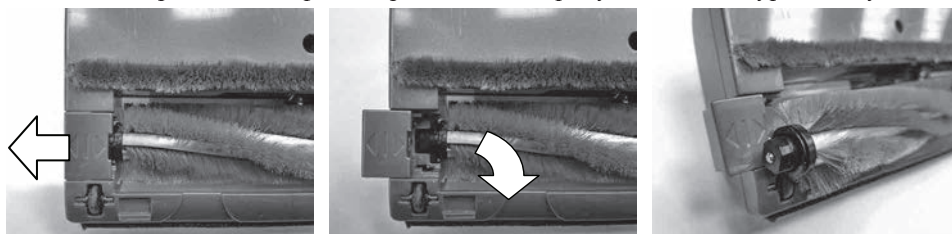
**Примечание.** При сильном загрязнении фильтр тонкой очистки помойте водой, при этом запрещается использовать щетки или тереть фильтр, поскольку он может повредиться от механических воздействий. Если вы помыли фильтр тонкой очистки, то хорошенько просушите его.

8. Соберите блок фильтров в обратной последовательности и установите в пылесборник.
  9. Установите пылесборник в корпус пылесоса.
  10. Установите аккумулятор обратно.
- Выходной фильтр является несъемным и рассчитан на весь срок эксплуатации.

#### Чистка щетки для пола

Для очистки щетки для пола проведите следующие действия:

1. Сдвиньте рычажок на фиксаторе щетки в сторону. Извлеките турбощетку.



2. Очистите турбощетку от мусора, волос и шерсти.
3. Почистите оси и передаточные шестерни от забившихся в них мусора и волос.
4. Сборку производите в обратном порядке.

## Уход и хранение

Храните пылесос в сухом и прохладном месте, недоступном для детей.

Перед хранением пылесоса очистите пылесборник и фильтр.

Пылесос может храниться:

- на стене в вертикальном положении на кронштейне (есть в комплекте);
- с отсоединенной удлинительной трубкой на полке или в шкафу.

Аккумулятор пылесоса литиевый, поэтому лучше хранить его наполовину заряженным во избежание чрезмерной потери емкости. Перед уборкой на длительное хранение разрядите пылесос до двух делений, это будет означать уровень заряженности около половины.

При длительном хранении заряжайте пылесос примерно раз в несколько месяцев. В противном случае из-за саморазряда аккумулятор может разрядиться ниже минимально допустимого уровня.

## Устранение неполадок

### Пылесос не включается

Возможная причина	Решение
Батарея разрядилась	Зарядите пылесос

### Пылесос не заряжается

Возможная причина	Решение
Зарядное устройство не подключено к аккумулятору	Подключите зарядное устройство к аккумулятору
Нет питания в розетке	Подключите зарядное устройство к работающей розетке

### Слабая сила всасывания

Возможная причина	Решение
Пылесборник переполнен	Очистите пылесборник
Фильтры нуждаются в очистке или замене	Снимите фильтры и проверьте силу всасывания. Если без фильтров сила всасывания больше, то проблема в фильтре. Очистите или замените фильтр
Забился всасывающий канал в щетке	Прочистите всасывающий канал и напольную щетку

**Турбощетка не вращается**

Возможная причина	Решение
Вращающаяся часть заблокирована крупным мусором	Очистите турбощетку
Вращающаяся часть установлена неправильно	Соберите турбощетку правильно
Порван приводной ремень	Обратитесь в сервис. Адреса можно посмотреть на сайте <a href="http://kitfort.ru">kitfort.ru</a> в разделе «Сервис и гарантия»

**Пыль высыпается из пылесоса**

Возможная причина	Решение
Всасывающий канал заблокирован	Проверьте всасывающий канал в пылесборнике и в насадках
Пылесборник переполнен	Очистите пылесборник
Пылесборник или фильтры установлены неправильно	Установите пылесборник и фильтры правильно

**Аккумулятор не держит заряд**

Возможная причина	Решение
Недостаточное время зарядки	Полностью зарядите аккумулятор в соответствии с инструкциями в разделе зарядка
Аккумулятор исчерпал свой ресурс	Замените аккумулятор

**Посторонний запах из пылесоса при работе**

Возможная причина	Решение
Запах может давать пыль, находящаяся в пылесборнике	Очистите пылесборник
Пылесборник поставили на хранение с неочищенным фильтром	Промойте фильтр
Если в пылесос установить влажные фильтры, они могут загнить и начать давать посторонний запах	После промывки фильтров полностью высушите их перед установкой. Не засасывайте пылесосом жидкости
Засосали пахучее вещество	Промойте фильтры и пылесборник

Если ваша ситуация не отображена выше, пишите нам на адрес [info@kitfort.ru](mailto:info@kitfort.ru), приложив фотографии или видеофайлы, фиксирующие вашу проблему. Пришлите также фотографию наклейки с серийным номером, расположенную на дне или на задней части корпуса устройства.

### **Условия гарантии**

При частом всасывании твердого мусора, поверхность пылесборника может стать матовой и непрозрачной из-за постоянного воздействия на пластик острых краев песчинок, мелких камней, круп и т.д. Мусор может оставлять микроцарапины на поверхность пылесборника. Когда микроцарапин становится много, поверхность кажется матовой. Это является нормальным и не подлежит замене по гарантии.

Падение силы всасывания из-з засорения пылесборника или фильтров пылесоса не является гарантийным случаем. Очистка пылесборника — это необходимая операция, которую следует проводить регулярно и самостоятельно.

Механическое повреждение корпуса, аксессуаров или составных частей устройства не является гарантийным случаем.

## **Технические характеристики**

1. Блок питания: AC 100–240 В, 50/60 Гц / DC 28,5 В, 500 мА
2. Аккумулятор: Li-ion 21,6 В, 2200 мА\*ч
3. Класс защиты от поражения электрическим током пылесоса: III класс
4. Класс защиты от поражения электрическим током блока питания: II класс
5. Мощность: 120 Вт
6. Время работы пылесоса с турбощеткой:
  - 40 мин на первой скорости
  - 23 мин на второй скорости
7. Время зарядки: 4–5 часов
8. Емкость пылесборников: 0,8 л
9. Уровень шума: 60 дБ
10. Поворот щетки:
  - 90° по вертикали
  - 180° по горизонтали
11. Размер устройства: 230 × 212 × 1011 мм
12. Размер упаковки: 245 × 168 × 721 мм
13. Вес нетто: 2,0 кг
14. Вес брутто: 3,5 кг

Срок службы: 2 года

Срок гарантии: 1 год

Товар сертифицирован:



Производитель: Сучжоу айИлектрика Эплаенс Ко., Лтд. №35 Чангань Роуд, Суюкоу Таун, Учжун Дистрикт, Сучжоу, Китай.

Импортер: ООО «Аэро-Трейд». 197022, г. Санкт-Петербург, Инструментальная ул., д. 3, лит. X, офис 1.

Страна происхождения: Китай.

Уполномоченная организация для принятия претензий на территории РФ: ООО «Аэро-Трейд». 197022, г. Санкт-Петербург, Инструментальная ул., д. 3, лит. X, офис 1.

Горячая линия производителя: 8-800-775-56-87 (пн-пт с 9:30 до 17:30 по московскому времени), [info@kitfort.ru](mailto:info@kitfort.ru)

Адреса сервисных центров вы можете узнать у оператора горячей линии или на сайте [kitfort.ru](http://kitfort.ru)

Требуется особая утилизация. Во избежание нанесения вреда окружающей среде необходимо отделить данный объект от обычных отходов и утилизировать его наиболее безопасным способом, например, сдать в специальные места по утилизации.

Месяц и год изготовления указаны на нижней стороне упаковочной коробки.

Производитель имеет право на внесение изменений в дизайн, комплектацию, а также в технические характеристики изделия в ходе совершенствования своей продукции без дополнительного уведомления об этих изменениях.

## Меры предосторожности

Пожалуйста, внимательно прочтите инструкцию по эксплуатации. Обратите особое внимание на меры предосторожности. Всегда держите инструкцию под рукой.

1. Устройство предназначено для использования в бытовых условиях и может применяться в квартирах, загородных домах, гостиничных номерах, офисах и других подобных местах для непромышленной и некоммерческой эксплуатации.
2. Используйте пылесос только по назначению и в соответствии с указаниями, изложенными в данном руководстве. Нецелевое использование устройства будет считаться нарушением условий надлежащей эксплуатации.
3. Перед подключением устройства к электрической розетке убедитесь, что параметры электропитания, указанные на нем, совпадают с параметрами используемого источника питания.
4. Для предотвращения поражения электрическим током не погружайте устройство в воду и другие жидкости.
5. Детям, людям с ограниченными физическими, сенсорными или умственными способностями, а также лицам, не обладающим достаточными знаниями и опытом, разрешается пользоваться пылесосом только под контролем лиц, ответственных за их безопасность, или после инструктажа по эксплуатации устройства. Не позволяйте детям играть с прибором.
6. Контролируйте работу прибора, когда рядом находятся дети или домашние животные.
7. Не оставляйте работающий прибор без присмотра. Выключите его и отключите от сети, если не используете прибор длительное время или перед проведением обслуживания.
8. Не допускайте падения прибора и не подвергайте его ударам.



9. Храните устройство в недоступных детям местах.
10. Используйте только предлагаемые производителем аксессуары или комплектующие. Использование иных дополнительных принадлежностей может привести к поломке устройства или получению травм.
11. Своевременно очищайте фильтр. Помните, что засоренный фильтр уменьшает силу всасывания, что может привести к ухудшению качества уборки. Также при засорении фильтра уменьшается количество прокачиваемого пылесосом воздуха, что может привести к перегреву мотора и выходу его из строя, т.к. мотор охлаждается прокачиваемым через пылесос воздухом.
12. Не засасывайте воду и другие жидкости, влажные предметы, угли, окурки и горячую золу, острые предметы, очень мелкую пыль (например, цементную пыль или тонер), легко воспламеняющиеся вещества.
13. Не нагревайте аккумулятор выше 50 °С, не бросайте его в огонь, не выбрасывайте в мусорное ведро. Аккумулятор должен утилизироваться особым образом.

IM-1





## Всегда что-то новенькое!

Kitfort — современный и креативный бренд, который предлагает покупателям не только качественные товары по выгодной цене, но и радует подарками, конкурсами и живым интерактивом! Тысячи пользователей следят за нашими обновлениями и розыгрышами в социальных сетях. Присоединяйтесь к нам и вы!

Приветствуем вас в нашей группе «ВКонтакте»! Каждую неделю мы разыгрываем там десятки призов бытовой техники Kitfort. Участвуйте в морских боях, лотереях, творческих конкурсах и делайте репосты. Адрес группы: [vk.com/kitfort](https://vk.com/kitfort)

Если вы любите смотреть видео, введите в поиске YouTube: «Kitfort Show» и наслаждайтесь веселыми скетчами на нашем канале. В каждом новом выпуске мы разыгрываем самые популярные товары и новинки компании за комментарии от подписчиков. А содержание видеороликов заставит вас от души посмеяться и стать нашим другом и ценителем того, что мы делаем.

Подписывайтесь и будьте в деле вместе с Kitfort!

[info@kitfort.ru](mailto:info@kitfort.ru)

8-800-775-56-87